



F

B

APPRENDRE MAINTENANT

V

F

V

B

V B F
B F V
F V B



Ou l'idée que le lieu d'apprentissage est déjà, en lui-même, une source de connaissance. Si nous admettons que la société est en pleine phase de redéfinition et que notre époque connaît de profondes mutations des modes de vies, il est urgent de se questionner sur les lieux d'apprentissage du savoir. Ceux-ci sont appelés à prendre de nouvelles formes pour accueillir de nouvelles pédagogies, de nouveaux usages et des rapports rééquilibrés entre ceux qui dispensent le savoir et ceux qui le reçoivent. La dimension publique, soit ce qui appartient à tous, est aujourd'hui réinterrogée par la société civile, il paraît alors évident de faire force de proposition pour le dessin de nouveaux lieux d'enseignements et d'apprentissage, d'autant plus que ceux-ci ont toujours eu valeur d'exemple ou de signification des fondements de la société.

N'oublions pas que l'école est le lieu où nos enfants apprennent à lire et à écrire le français. C'est également le premier bâtiment public qu'ils pratiquent. C'est pour ces deux raisons essentielles que l'architecture de l'école doit signifier clairement les valeurs qu'elle porte. Il est certain, l'école doit être un lieu accueillant, rassurant et confortable, un lieu dans lequel les enfants et le personnel enseignant se repèrent aisément ; mais plus encore son architecture doit signifier les fondements républicains de notre société, sa capacité d'ouverture au monde et son envie de donner aux enfants les clefs de compréhension de celui-ci.

C'est en pleine conscience de ces nouveaux enjeux que nous abordons ces programmes dédiés à la jeunesse. Nos bâtiments doivent s'incarner en des vecteurs d'innovations techniques, éthiques et sociétales, pour aider la transmission et pour favoriser l'échange entre les professeurs et les étudiants ou élèves.

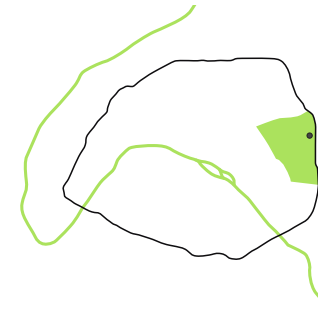
B
F V

PLUS AVEC MOINS

CRÈCHE, PARIS



Crèche multi accueil, 99 places + crèche familiale 40 places
Rue de la Justice, Paris 20^e



surface
1 198 m² SDP

coût
4,3 M€ HT

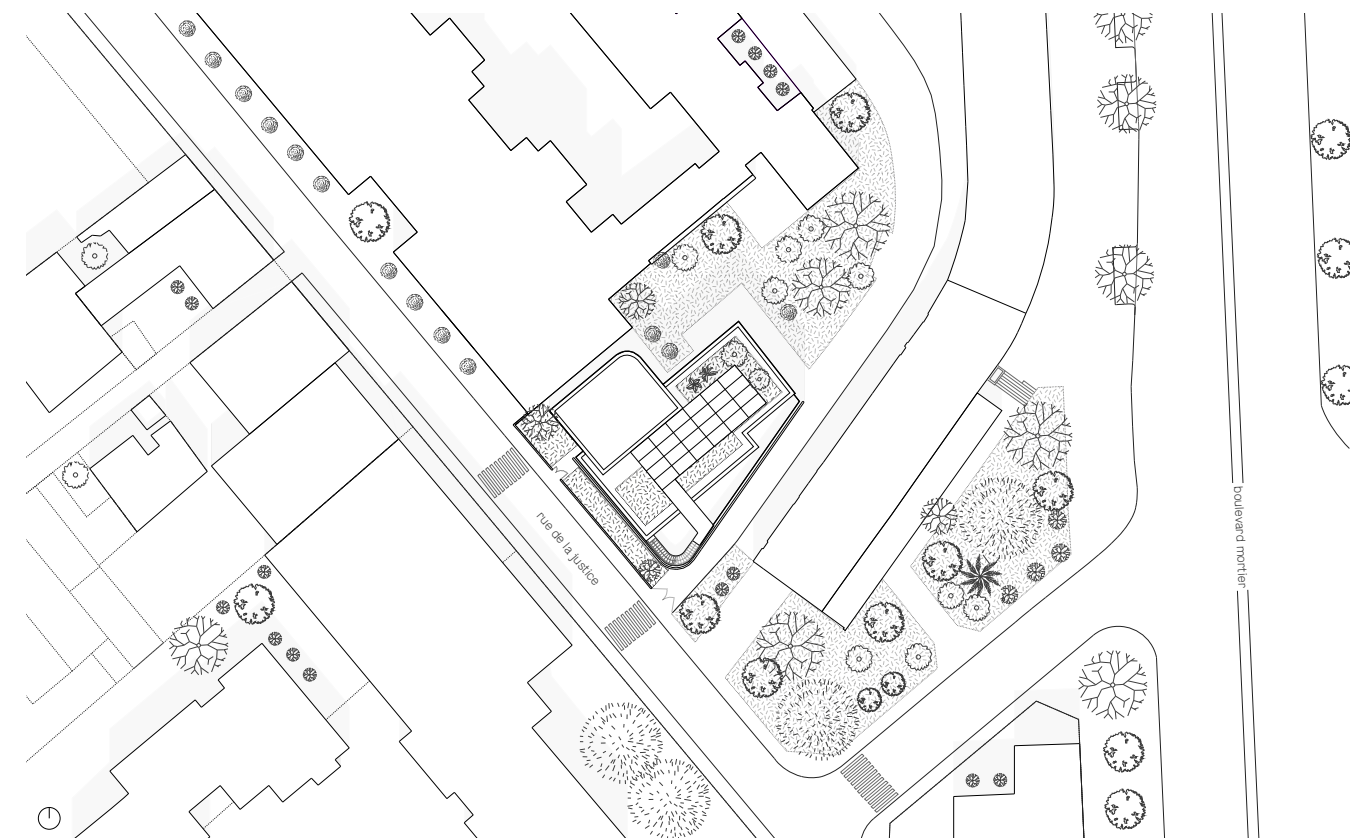
MOV
MAIRIE DE PARIS

MOE
BFV ARCHITECTES;
BERIM (TCE + HQE);
ACOUSTIQUE VIVIE (acoustique)

calendrier
LIVRAISON 2020

performance
RT2012-20% / EFFINERGIE + /
PLAN CLIMAT VILLE DE PARIS /
ECONOMIE CIRCULAIRE

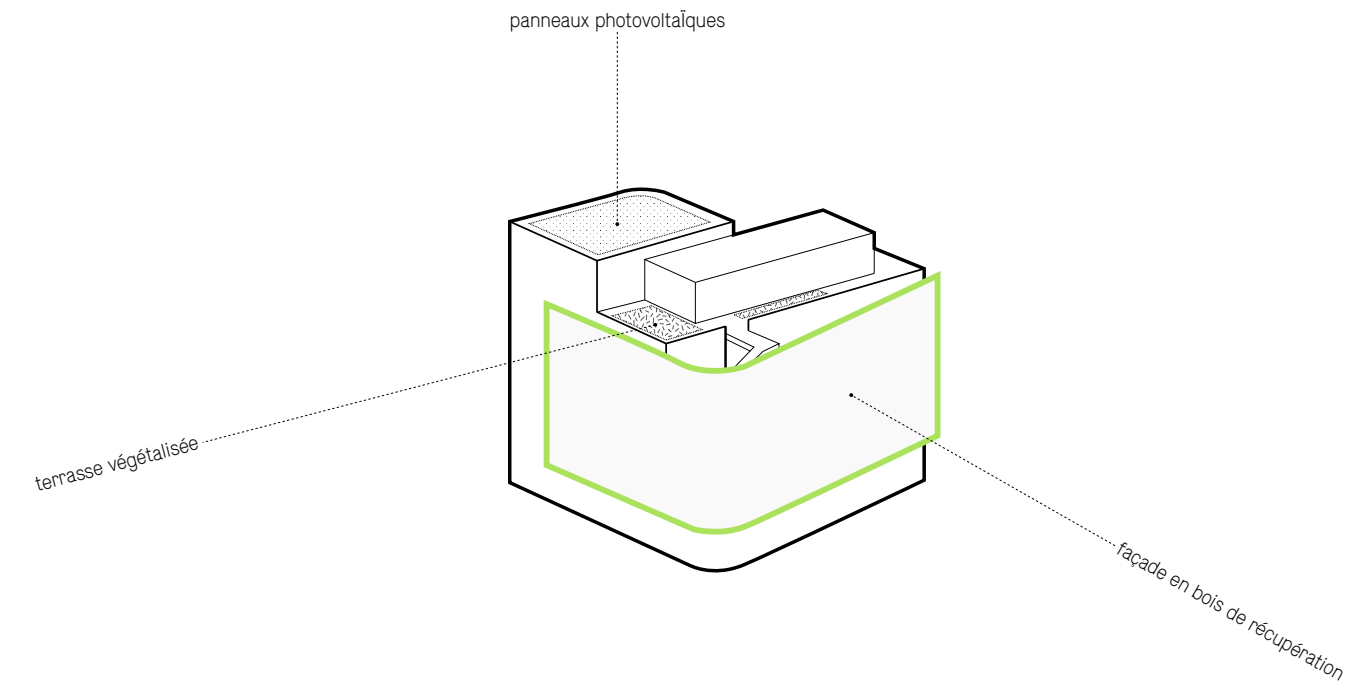
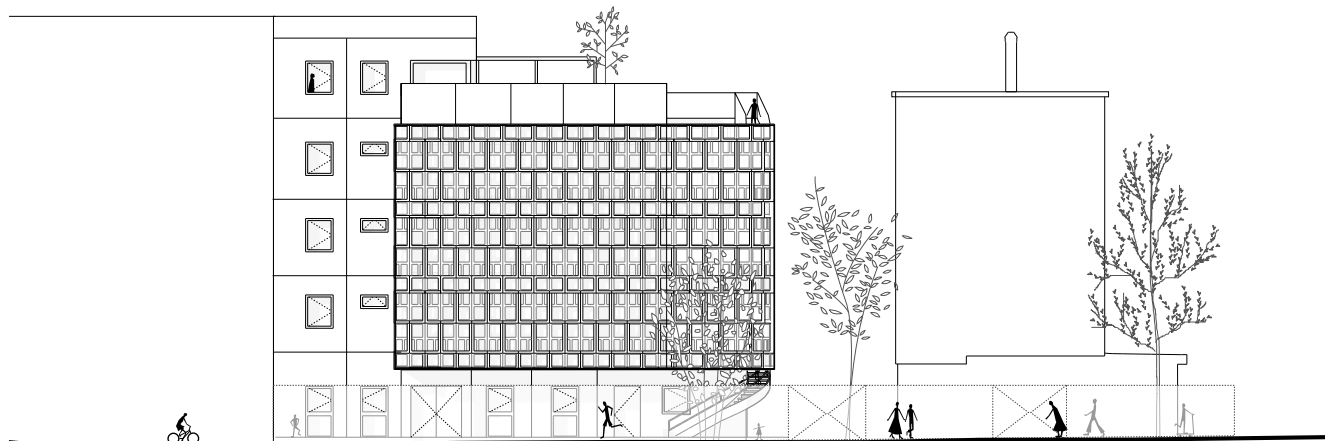
photo
SOLWEIG DOAT





Économie circulaire. Faire plus avec moins. Plus de performance du point de vue environnemental, plus d'efficacité dans l'optimisation des surfaces, plus de maîtrise sur les coûts d'investissement et de maintenance. À cela s'ajoute l'envie de démontrer que la ville de Paris se positionne sur une ligne innovante et démonstrative sur la question du réemploi des matériaux et sur la dimension naturelle et paysagère de ses équipements. Ainsi, le projet s'articule autour

d'une façade en chêne massif entièrement réalisée à l'aide de portes palières récupérées et transformées. Cette seconde peau offre au bâtiment l'image d'un ensemble cohérent, aéré, lumineux; un équipement poreux, à la fois ouvert et protecteur. Dans sa physionomie, la nature de sa façade et sa toiture plantée, le bâtiment constitue un élément paysager en lui-même: il est davantage un équipement dans un jardin qu'un équipement sur rue.

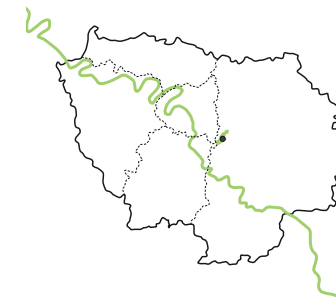


COURTE ÉCHELLE

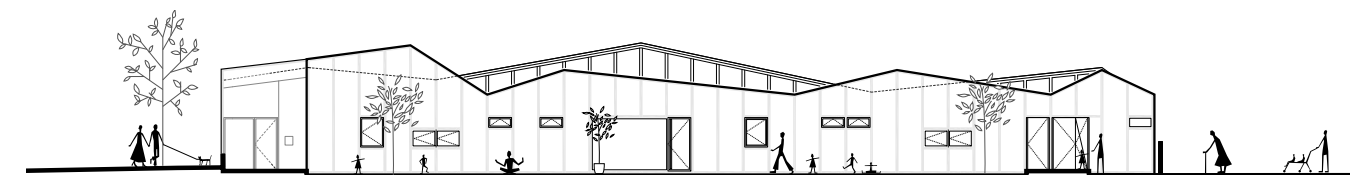
CRÈCHE, EPINAY-SOUS-SÉNART



Maison de la petite enfance Epina-y-sous-Sénart (91)



Une cité résidentielle typique des années 70 faite de tours et de barres judicieusement réparties et définissant des espaces libres et collectifs joliment paysagés. Une proposition en contraste total avec son environnement immédiat : le projet se développe sur un seul niveau en rez-de-chaussée. Nous intercalons des pavillons formés de bandes perpendiculaires à la voie principale d'accès (orientation est-ouest) avec des jardins et patios en bande, abritant les différentes entités de programme.



surface
960 m² shon

coût
2M€ HT

MOV
VILLE D'EPINAY-SOUS-SENART

MOE
BP ARCHITECTURE (JEAN BOCABELLE & IGNACIO PREGO);
EVP INGENIERIE (structure);
DELTA FLUIDES (fluides);
DELPORTE AUMOND LAIGNEAU (économie);
VIVIE & ASSOCIÉS (acoustique)

calendrier
LIVRÉ, 2010

performance
RT2012 / DEMARCHE HQE

photographe
LUC BOEGLY

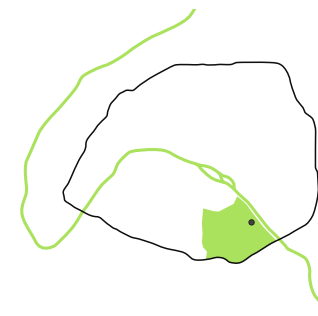


PLEIN SUD

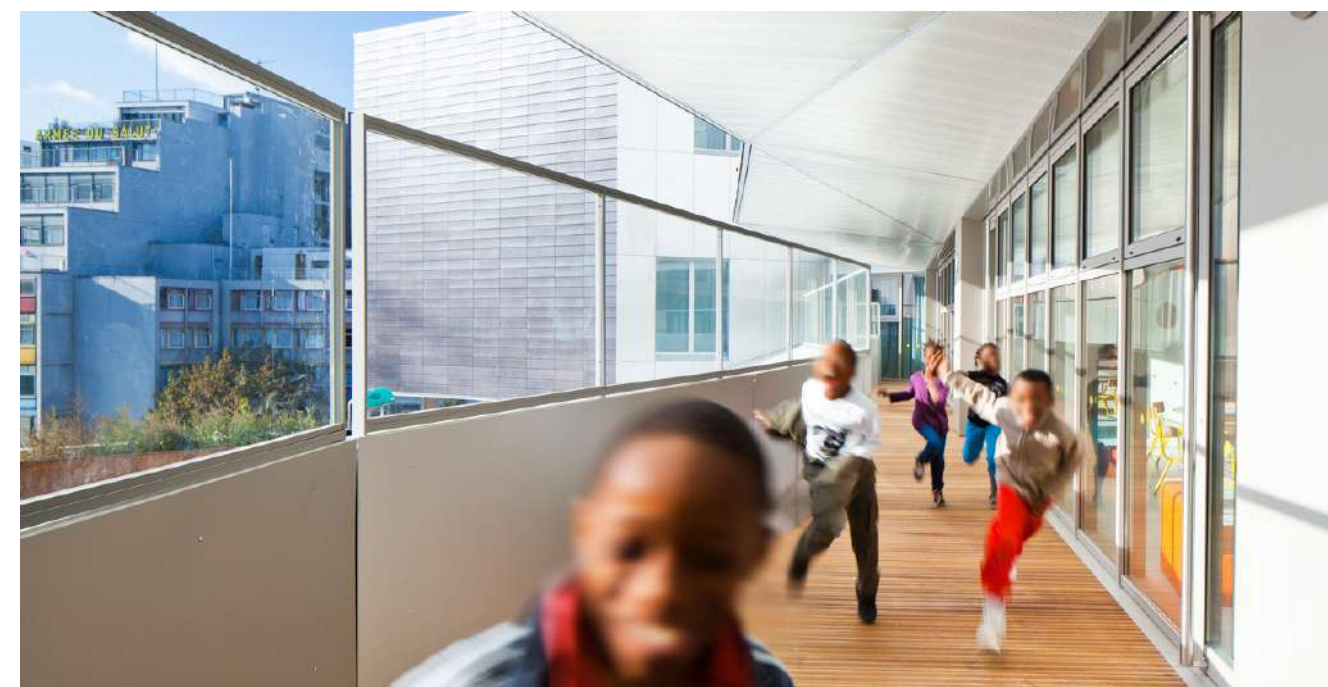
ÉCOLE MATERNELLE, PARIS



École maternelle, 9 classes
ZAC Seine Rive gauche, Paris, 13^e



L'école maternelle se développe en équerre autour de la cour, orientée vers le sud. Le hall se situe à l'angle : il est traversant et partiellement en double hauteur. C'est un lieu de visibilité et d'échange, fluide et lumineux. Côté rue, les espaces « servants » : bureaux, services, circulations, sanitaires, livraisons, cuisine. Côté cour, les espaces « servis » : les salles de classe et le dortoir des petits, le préau, la salle de motricité, le centre de loisirs et le réfectoire. Ces espaces sont orientés vers la lumière de la cour tout en étant protégés de l'impact direct du soleil par de grands débords de toiture qui surplombent les façades largement vitrées. Les circulations sont aménagées afin d'être vécues comme de véritables espaces de vie. Volontairement surdimensionnées, éclairées naturellement, équipées de porte manteaux, de petits bancs et de zones d'affichage pour les dessins des enfants, c'est une vraie vitrine vivante des activités de la maternelle.



surface
2 414 m² shon

coût
6,5M€ HT

MOV
I3F / RÉGIE IMMOBILIÈRE
DE LA VILLE DE PARIS

MOE
(BP) ARCHITECTURES,
JEAN BOCABELLE ET IGNACIO
PREGO, (mandataires);
BOUGON (économiste);
ARCADIS (fluides)

calendrier
LIVRÉ, 2011

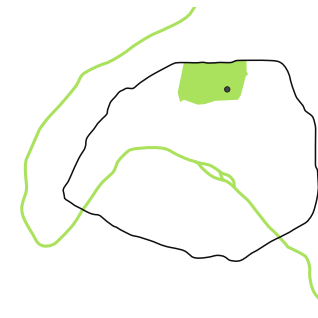
performance
LABEL THPE 2005

photographe
SERGIO GRAZIA

ZIG ZINC CRÈCHE, PARIS



Crèche, 40 berceaux
Rue Pierre Picard, Paris 18^e



surface
576 m² shon

coût
1,6M€ HT

MOV
VILLE DE PARIS

MOE
(BP) ARCHITECTURES;
SOCIÉTÉ D.A.L (économistes);
EVP INGENIERIE (structures);
CABINET MTC (fluides)

calendrier
LIVRÉ, 2010

performance
PLAN CLIMAT VILLE DE PARIS,
RT 2005

La crèche Picard se blottit entre deux murs pignons. Sur sa parcelle froide et difficile, elle n'a d'autre solution que de créer sa propre intériorité en s'enroulant autour d'un patio central et d'un espace extérieur protecteur. Enveloppée de zinc, matériau icône des toits de Paris, elle se caparaçonne à la manière d'un bateau de pirates ou d'une maison de poupées, et joue de la couleur pour rythmer ses espaces, créer des lignes de fuites

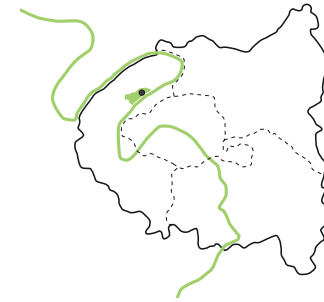
et capter d'éventuels rayons de soleil. La crèche se développe sur deux niveaux et se présente comme un objet singulier et insolite de par sa géométrie complexe et le jeu des matériaux. La peau enveloppante de zinc qui recouvre la toiture et des façades confère un sentiment de protection. Les tôles d'acier laqué de différentes couleurs animent les façades, et les petits espaces extérieurs paysagés éclairent les intérieurs.



CAS D'ÉCOLE DEUX ÉCOLES ÉLÉMENTAIRES, COURBEVOIE



Extension de deux écoles élémentaires Courbevoie (92)



surface
2200 m² shon

coût
3,2M€ HT

MOV
VILLE DE COURBEVOIE

MOE
(BP) ARCHITECTURES

calendrier
LIVRÉ, 2008

performance
RT 2005

photographe
PAUL KOZLOWSKI

L'objet du concours était de réaliser, sur une parcelle résiduelle, les extensions respectives de deux écoles élémentaires distinctes, réunies sur un même îlot dans un quartier résidentiel de Courbevoie. Nous avons proposé de réaliser chaque extension en continuité des ensembles existants et de nous détacher du plan masse projeté par la ville. Aussi, le projet se compose de deux écoles qui se réunissent autour d'une même cour ; deux extensions

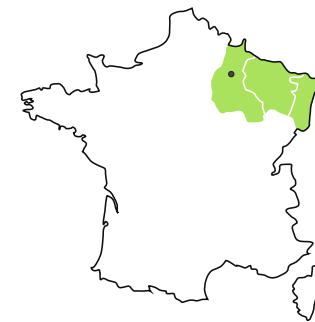
jumelles qui par le traitement similaire de leur revêtement apportent de la cohérence à ce quartier hétérogène. Les volumes sont constitués d'un socle minéral (béton autoplaçant lasuré) formant les rez-de-chaussée et le mur de clôture de la cour. Ces socles sont supports des deux volumes métalliques à l'étage, dont les façades sur rue sont habillées d'une trame de lisses en aluminium anodisé – champagne, bronze et or – disposées verticalement.



ORIGAMI COLLÈGE, SAINT-THIERRY



Collège du Mont d'Hor – restructuration et extension Saint-Thierry (51)



L'extension du collège du Mont d'Hor à St - Thierry, situé en haut d'une colline en bordure de village, joue sur deux échelles : une échelle haute côté entrée, et une échelle basse côté paysage. Le passage d'une échelle à l'autre se fait par un jeu de pliage de toiture. Cet origami de zinc enveloppe toiture et façade. Le bâtiment d'extension contient la restauration, la vie scolaire, les préaux, le cdi et les salles de musique et d'arts plastiques. Le bâtiment existant est restructuré et contient les salles d'enseignement.



surface
7 655 m² sdp

coût
6,3M€ HT

MOV
CONSEIL GÉNÉRAL DE LA MARNE

MOE
FASSIO-VIAUD ;
ARNOULD (structures) ;
T3E (fluides) ;
DEMARNE (thermiques) ;
COMSEPT (opc)

calendrier
LIVRÉ, 2005

photographe
PAUL KOZLOWSKI

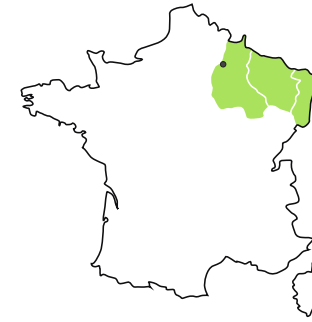
CIRQUE COLLÈGE, REIMS



22

BFV ARCHITECTES

Collège, 900 places + gymnase
Reims (51)



coût
8,4M€ HT

MOV
CONSEIL GÉNÉRAL
DE LA MARNE

MOE
FASSIO-VIAUD ;
F. FONTES (architecte
mandataire)

calendrier
LIVRÉ, 1999

La forme donnée par l'anneau d'athlétisme décida de la forme du projet, la distance aux arbres étant réduite au minimum. L'école est une image de cette nature réfléchie. L'école ne révèle pas sa présence tout de suite. L'entrée principale est une simple interruption de la façade vitrée, une soustraction révélée. Le préau est la prolongation de la cour. Son architecture de toile tendue fait partie d'une

architecture du même ordre géométrique et du même rythme. Nous avons l'intention de matérialiser une véritable « enceinte collégiale ». L'école, avec sa cour fermée, structurée et plantée, rappelle les cours-cloîtres. Dans cet environnement plutôt rude, l'école est conçue comme une protection intégrée qui impose la sérénité à l'intérieur; une douce forteresse perméable, en totale opposition à l'enfermement.



23

CIRQUE REIMS

PLEIN SOLEIL

ÉCOLE, ROMAINVILLE



Groupe scolaire, 11 classes + dojo
Romainville (93)



L'école se manifeste depuis l'espace public par une façade frontale reprenant la mesure entre les pignons des deux voisins. Un volume en porte-à-faux fait face aux usagers, leur offrant un espace couvert et protecteur avant de pénétrer dans l'enceinte de l'école. De manière générale, le nouveau groupe scolaire se présente sous la forme d'une équerre orientée sud-ouest, composée d'un corps principal est-ouest, sur deux niveaux, installé en fond de parcelle. Le bâtiment s'inscrit dans le paysage de façon très régulière, il ne cherche pas à s'imposer mais au contraire, à trouver sa juste place volumétrique dans une configuration déjà très dense.

surface
2 952 m² sdp

coût
7,5M€ HT

MOV
VILLE DE ROMAINVILLE

MOE
JEAN BOCABELLE ARCHITECTE
(mandataire);
EVP (structure);
MICHEL FORGUE (économie);
MTC (fluides);
FRANCK BOUTTE (hqe)

calendrier
CONCOURS 2017

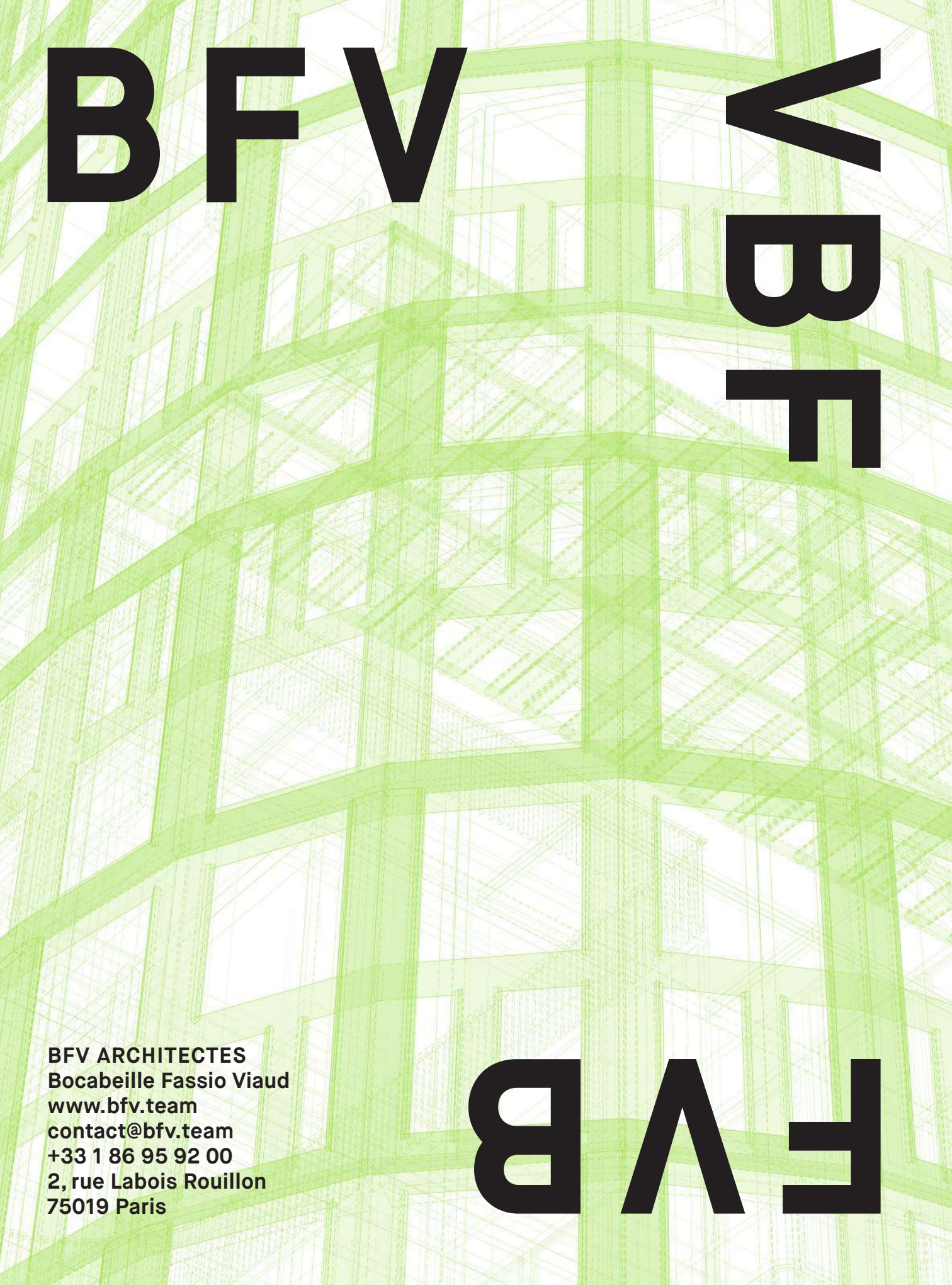
performance
RT 2012 -20%



conception et réalisation
BFV ARCHITECTES

graphisme
Change is good

2020



B F V

V

B

F

BFV ARCHITECTES
Bocabeille Fassio Viaud
www.bfv.team
contact@bfv.team
+33 1 86 95 92 00
2, rue Labois Rouillon
75019 Paris

F V B